

PATIËNTEN INFORMATIE

Behandeling met rivastigmine pleister

**MAASSTAD
ZIEKENHUIS**

een santeon ziekenhuis



De geriater heeft bij u een vorm van dementie vastgesteld. Voor deze hersenziekte kan de arts u medicatie voorschrijven. In uw geval is dit rivastigmine (exelon®). Met deze folder willen wij u informeren over de behandeling met rivastigmine pleisters.

Waarvoor wordt dit middel gebruikt?

Dit medicijn wordt vaak gegeven bij de Ziekte van Alzheimer. Het kan ook bij andere vormen zoals Lewy body dementie of Parkinsondementie gegeven worden.

De ziekte van Alzheimer is een aandoening waarbij de cellen in bepaalde delen van de hersenen niet meer functioneren. Kenmerken zijn een geleidelijke achteruitgang in het denkvermogen en geheugenstoornissen. De symptomen zijn toenemend geheugenverlies, verwardheid en gedragsveranderingen. Hierdoor wordt het doen van dagelijkse bezigheden steeds moeilijker.

Onze hersenen hebben een sturende taak, waarbij het nodig is dat al onze hersencellen met elkaar in contact staan. Om dit contact te hebben, zijn bepaalde boodschappersstoffen nodig (neurotransmitters). Als er een tekort of een teveel aan deze boodschappersstoffen zijn, ontstaan er problemen met de cognitieve functies. Dat zijn functies om te kunnen denken, begrijpen, lezen, schrijven, herinneren en onthouden. Een van deze boodschappersstoffen is acetylcholine. Men vermoedt dat deze symptomen een gevolg zijn van een tekort aan acetylcholine, een stof die verantwoordelijk is voor de communicatie tussen hersencellen.

Momenteel is de ziekte van Alzheimer niet te genezen en ook niet stop te zetten. De arts kan medicatie voorschrijven. Rivastigmine verhoogt de hoeveelheid acetylcholine in de hersenen en zou op deze manier de symptomen van de ziekte kunnen verbeteren, waardoor de achteruitgang vertraagd zou kunnen worden. Ook is het mogelijk dat door de medicijnen uw zelfredzaamheid zo lang mogelijk behouden blijft. Bovendien kan behandeling met medicijnen vervelende symptomen, zoals eventuele depressie en/of angst, verminderen.

Mogelijke bijwerkingen

Dit middel kan bijwerkingen geven. Dit is vooral het geval in het begin van de behandeling (ongeveer de eerste 3 dagen) en wanneer de dosis verhoogd wordt. Daarom wordt de dosering meestal langzaam opgebouwd. Bijwerkingen kunnen zijn:

- Bij gebruik van de pleisters kunnen huiduitslag, jeuk, irritatie en zwelling van de huid optreden op de plaats waar de pleister is aangebracht. Ook kunnen overgevoeligheidsreacties optreden.
- Als u maag- of darmklachten krijgt, bijvoorbeeld braken (overgeven), buikpijn, misselijkheid of diarree, dient de behandeling tijdelijk gestaakt te worden totdat deze bijwerkingen zijn verdwenen. Dit gaat altijd in overleg met uw geriater.
- Wanneer de behandeling niet meer dan 3 dagen onderbroken is, kan de behandeling met een pleister van dezelfde dosis worden voortgezet. Overleg in andere gevallen met de verpleegkundige.
- Mensen die in het verleden last hebben gehad van een maag- of darmzweer hebben meer kans op bijwerkingen op maag en darmen.
- Een verminderde eetlust en gewichtsverlies. Neem contact op met uw arts als u te veel gewicht verliest.
- Duizeligheid, vooral bij opstaan uit bed of uit een stoel. Dit gaat in het algemeen over als uw lichaam aan het middel gewend is. Dit is binnen enkele dagen tot weken. Als u zich duizelig voelt, sta dan langzaam op uit bed of van een stoel. U kunt het best even gaan liggen en de benen wat hoger leggen, bijvoorbeeld op een kussen.

- Zelden kunnen er psychische klachten, zoals verwardheid, angst en prikkelbaarheid ontstaan.
- Slaperigheid, vermoeidheid en hoofdpijn. Deze bijwerkingen gaan meestal over als uw lichaam aan het middel gewend is.
- Infectie van de urinewegen (zoals buikpijn, pijn bij het plassen of vaak moeten plassen)

In alle bovenstaande gevallen kunt u de polikliniek Geriatrie bellen om te overleggen wat te doen.

Hoe gebruikt u dit middel?

De pleister is beschikbaar in 3 sterktes; 4,6 mg, 9,5 mg en 13 mg. Dit wordt in een opbouwschema voorgeschreven.

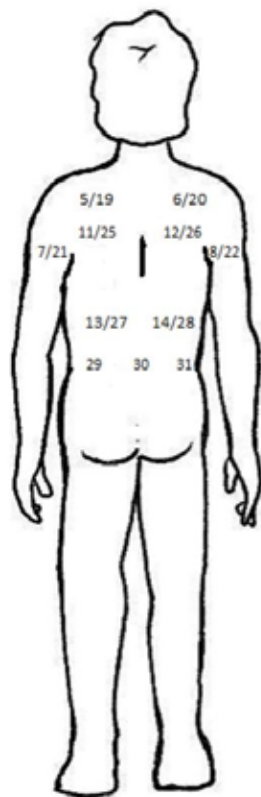
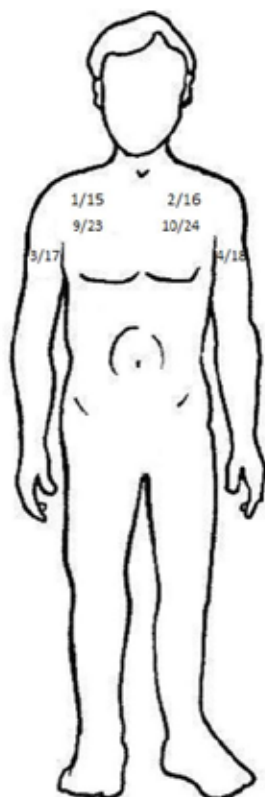
Let u bij het aanbrengen en verwijderen van de pleister op het volgende:

- De pleister moet 1 keer per dag aangebracht worden.
- De pleister moet na 24 uur vervangen worden door een nieuwe.
- De pleister mag alleen op een schone, droge, haarloze, intacte gezonde huid op de onder- of bovenrug, bovenarm of borst, op een plek waarlangs geen nauwsluitende kleding wrijft. De pleister mag niet op een rode, geïrriteerde of verwonde huid geplakt worden.
- Plak een nieuwe pleister binnen 14 dagen niet op precies dezelfde plaats. Dit kan voor huidirritatie zorgen.
- De pleister van de vorige dag moet iedere dag voor het aanbrengen van een nieuwe pleister verwijderd worden.
- U mag slechts 1 pleister tegelijkertijd dragen, behalve als uw arts dat met u heeft overlegd.
- De pleister moet minimaal 30 seconden stevig aangedrukt met de handpalm worden totdat de randen goed vastplakken.
- Als de pleister loslaat, moet u een nieuwe aanbrengen voor de rest van de dag. Behalve als de pleister al voor meer dan een halve dag op de huid was aangebracht. De nieuwe pleister moet de volgende dag op de normale tijd vervangen worden.

- De pleister kan in alledaagse situaties gebruikt worden, ook tijdens het douchen/baden en bij warm weer.
- De pleister mag niet voor langere periodes blootgesteld worden aan externe warmtebronnen (bijvoorbeeld overmatig zonlicht, sauna, zonnebank).
- De pleister mag niet in stukken worden geknipt.

Plakschema

Dit plakschema is voor 1 maand. De getallen in het schema komen overeen met de data van een maand. Zo ziet u per dag waar u de pleister moet plakken.



Waarschuwingen en voorzorgsmaatregelen

- Na het verwijderen van de pleister moeten de handen met water en zeep gewassen worden.
- Contact met de ogen moet worden vermeden na aanraking van Rivastigmine pleisters.
- In geval van contact met de ogen of als de ogen rood worden na het hanteren van de pleister, moet u onmiddellijk met overvloedig water spoelen en een arts raadplegen als de symptomen niet verdwijnen.
- Gebruikte pleisters moeten worden dubbelgevouwen, met de plakant naar binnen, in de oorspronkelijke sacht worden gedaan en veilig worden weggegooid, buiten het bereik en zicht van kinderen.

Alcohol en voeding

Alcohol versterkt het versuffende effect van dit middel, vooral in het begin. Ook als u hier niets meer van merkt omdat u gewend bent geraakt aan dit middel, kunt u door het gebruik van alcohol erg suf worden. Beperk daarom het gebruik van alcohol. Om deze redenen, wordt het autorijden ontraden.

U mag wel alles eten, hier zijn geen beperkingen voor.

Operaties

Als u geopereerd moet worden terwijl u Rivastigmine pleisters gebruikt, moet u dit aan uw arts vertellen voordat u een verdovingsmiddel krijgt toegediend. Rivastigmine kan de effecten van sommige spierverslappers gedurende de verdoving versterken.

Medicatie gestart en dan?

Nadat u met de medicatie gestart bent, wordt u verder begeleid door de verpleegkundige en geriater, om te kijken hoe het met u gaat en of de behandeling aanslaat.

De verpleegkundige belt met u en/of uw partner/familielid, 2 en 5 weken na het starten van de medicatie:

- Zij gaat na hoe de behandeling met de medicatie gaat.
- Als er geen klachten zijn mag u verhogen volgens afspraak nadat u alle voorgeschreven capsules hebt opgemaakt.

3 maanden na het starten van de medicatie komt u terug op de polikliniek Geriatrie. Het kan ook zijn dat de geriater u eerder terug wil zien. U wordt gezien door de geriater en de verpleegkundige.

- Neemt u alstublieft een actuele medicijnlijst mee van uw eigen apotheek als u komt.
- Er wordt nagegaan hoe de behandeling met de medicatie gaat.
- Uw bloeddruk en pols wordt gemeten.
- U wordt gewogen.
- Er wordt aan uw partner en/of mantelzorgger gevraagd een observatielijst in te leveren (NPI-q).
- U krijgt een afspraak voor over 3 maanden op het verpleegkundig spreekuur.

9 maanden na het starten van de medicatie komt u terug op het verpleegkundig spreekuur op de polikliniek Geriatrie. U wordt gezien door de verpleegkundige.

- Neemt u alstublieft een actuele medicijnlijst mee van uw eigen apotheek als u komt.
- Er wordt nagegaan hoe de behandeling met de medicatie gaat.
- Uw bloeddruk en pols wordt gemeten.
- U wordt gewogen.
- Uw functioneren wordt besproken.
- Er wordt een geheugentest bij u gedaan.
- Er wordt aan uw partner/ mantelzorgger gevraagd een observatielijst in te leveren (NPI-q).
- U krijgt een afspraak voor over 6 maanden.

15 maanden na het starten van de medicatie komt u terug op de polikliniek Geriatrie (Het kan ook zijn dat de geriater u eerder terug wil zien). U wordt gezien door de geriater en de verpleegkundige.

- Er wordt nagegaan hoe de behandeling met de medicatie gaat.
- Neemt u alstublieft een actuele medicijnlijst mee van uw eigen apotheek als u komt.
- Uw bloeddruk en pols wordt gemeten.
- U wordt gewogen.
- Uw functioneren wordt besproken.
- Er wordt een geheugentest bij u gedaan.
- Er wordt aan uw partner/mantelzorger gevraagd een observatielijst in te leveren (NPI-q).
- U krijgt een afspraak voor over 6 maanden.

In principe volgen de afspraken elkaar elk half jaar op, de ene keer wordt u gezien op het verpleegkundig spreekuur en de andere keer door de verpleegkundige en de geriater.

Het is natuurlijk altijd mogelijk dat de afspraak op verzoek van de geriater eerder plaats moet vinden. Ook kunt u zelf de afspraak vervroegen mocht dat nodig zijn.

Contact

Heeft u vragen over deze folder, of als er tussentijds vragen/ klachten of bijzonderheden zijn, dan kunt u overleggen met de verpleegkundigen. Zij zijn bereikbaar van maandag tot en met vrijdag van 08.30 - 17.00 uur via het telefoonnummer van de polikliniek Geriatrie.

Het specialisme Geriatrie bevindt zich op 2 locaties. Hieronder vindt u de contactgegevens van beide locaties.

Locatie Maasstad Ziekenhuis

Maasstadweg 37, Rotterdam

Eigen ingang op Zorgboulevard

Polikliniek (010) 291 22 55

Verpleegafdeling (010) 291 13 78

Locatie Noordeinde

Noordeinde 99

3061 EM te Rotterdam

Telefoonnummer (010) 291 22 56

Hier kunt u alleen terecht voor poliklinische afspraken.



De informatie in deze folder is belangrijk voor u. Als u moeite heeft met de Nederlandse taal, zorg dan dat u deze folder samen met iemand leest die de informatie voor u vertaalt of uitlegt.

The information in this brochure is important for you. If you have any difficulties understanding Dutch, please read this brochure together with somebody who can translate or explain the information to you.

Bu broşürdeki bilgi sizin için önemlidir. Hollandaca dilde zorlanıyorsanız, bu broşürü size tercüme edecek ya da açıklayacak biriyle birlikte okuyun.

Informacje zawarte w tym folderze są ważne dla Państwa. Jeśli język niderlandzki sprawia Państwu trudność, postarajcie się przeczytać informacje zawarte w tym folderze z kimś, kto może Państwu je przetłumaczyć lub objaśnić.

المعلومات المتواجدة في هذا المنشور مهمة بالنسبة لكم. إذا كنتم تواجهون صعوبة في اللغة الهولندية،
إحرصوا حينئذ على أن تقرأوا هذا المنشور بحضور شخص ما، الذي يترجم لك المعلومات الواردة فيه
أو بشرحها لكم.

Maasstad Ziekenhuis
Maasstadweg 21
3079 DZ Rotterdam

T: (010) 291 19 11

I: www.maasstadziekenhuis.nl / www.maasnik.nl (kinderwebsite)

I: www.maasstadziekenhuis.nl/mijn (patiëntenportaal)

